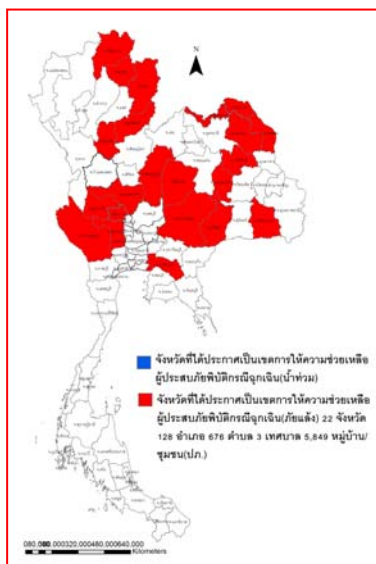




# รายงานสถานการณ์น้ำ ศูนย์ป้องกันวิกฤติน้ำ กรมทรัพยากรน้ำ วันอังคาร ที่ ๑๐ มีนาคม ๒๕๖๓

**สภาวะอากาศ** ประเทศไทยตอนบนมีอากาศร้อนในตอนกลางวัน และมีอากาศร้อนจัดในบางพื้นที่ของภาคเหนือ ภาคตะวันออกเฉียงเหนือ และภาคกลาง โดยมีฝนบางพื้นที่ในภาคใต้

**ฝุ่นละอองในระยะนี้** ลมที่ปกคลุมภาคกลาง รวมทั้งกรุงเทพมหานครและปริมณฑลมีกำลังอ่อน ทำให้การสะสมของฝุ่นละออง/หมอกควันมีมากขึ้น ส่วนภาคเหนือตอนบนอากาศลอยตัวขึ้นได้ไม่ดีในตอนเช้า แต่ตอนบ่ายอากาศร้อนทำให้อากาศยกตัวได้ ทำให้มีการสะสมฝุ่นละออง/หมอกควัน น้อยลงในตอนบ่าย



## สถานการณ์น้ำ

กรมอุตุพยากรณ์อากาศ เผยภาคเหนือ ภาคอีสานอากาศร้อน ภาคใต้มีฝนตก กทม.ฝุ่นสะสมน้อย  
ตรัง แขวงทางหลวงตรัง เข้าบรรเทาความเดือดร้อนชาวบ้านจากขาดแคลนน้ำ  
บุรีรัมย์ ชาวบ้านหนองค่าย ร้องช่วยเหลือสระผลิตประปาแห้งขอด  
สุรินทร์ "อำเภอบัวเขต" บูรณาการแก้ปัญหาภัยแล้งให้ประชาชน

(หมายเหตุ ข้อมูลข่าวจาก เดลินิวส์/สยามรัฐออนไลน์)

## สถานการณ์น้ำต่างประเทศ

## สถานการณ์น้ำ

**ระดับน้ำในแม่น้ำโขง** : MRC: Mekong River Commission ณ วันที่ ๙ มีนาคม ๒๕๖๓

สถานี	ระดับตลิ่ง (ม.)	ระดับน้ำ ๘ มี.ค. ๖๓	ระดับน้ำ ๙ มี.ค. ๖๓	+สูงกว่าตลิ่ง -ต่ำกว่าตลิ่ง(ม.)	แนวโน้ม
อ.เชียงแสน จ.เชียงราย	๑๒.๘๐	๑.๗๙	๑.๗๙	-๑๑.๐๑	ทรงตัว
อ.เชียงคาน จ.เลย	๑๖.๐๐	๒.๙๘	๓.๐๐	-๑๓.๐๐	เพิ่มขึ้น
อ.เมือง จ.หนองคาย	๑๒.๒๐	๐.๗๕	๐.๘๐	-๑๑.๔๐	เพิ่มขึ้น
อ.เมือง จ.นครพนม	๑๒.๐๐	๐.๙๑	๐.๘๕	-๑๑.๑๕	ลดลง
อ.เมือง จ.มุกดาหาร	๑๒.๕๐	๑.๕๑	๑.๕๙	-๑๐.๙๑	เพิ่มขึ้น
อ.โขงเจียม จ.อุบลราชธานี	๑๔.๕๐	๑.๘๙	๑.๙๓	-๑๒.๕๗	เพิ่มขึ้น

หมายเหตุ : ระดับ (รสม.) ข้อมูลจาก <http://www.dwr.go.th>

**ระดับน้ำ-ลุ่มน้ำเลสาบสงขลา** ลุ่มน้ำทะเลสาบสงขลา ปัจจุบันสถานการณ์น้ำในลำน้ำโดยทั่วไปอยู่ในภาวะปกติ (ระดับน้ำต่ำกว่าระดับตลิ่งต่ำสุด) สถานการณ์น้ำในลำน้ำส่วนใหญ่มีแนวโน้มลดลงทรงตัว (ข้อมูล วันที่ ๙ มี.ค. ๒๕๖๓ ที่มากรมชลประทาน) สถานีคลองลำ อ.ศรีนครินทร์ จ.พัทลุง สถานีคลองนุ้ย อ.เมือง จ.พัทลุง สถานีคลองหะ อ.หาดใหญ่ จ.สงขลา สถานีคลองอู่ตะเภา อ.สะเดา จ.สงขลา สถานีคลองอู่ตะเภา อ.คลองหอยโข่ง จ.สงขลา สถานีคลองอู่ตะเภา อ.หาดใหญ่ จ.สงขลา วัดปริมาณน้ำได้ ๒๐.๗๒ ๖.๕๑ ๔.๐๙ ๙.๔๙ ๒.๒๙ ๐.๒๙ เมตร



สถานีตรวจวัดระดับน้ำ (CCTV) ณ วันที่ ๙ มีนาคม ๒๕๖๓ การตรวจวัดระดับน้ำจากกล้อง (CCTV) ระดับน้ำส่วนใหญ่ อยู่ในเกณฑ์ปกติ

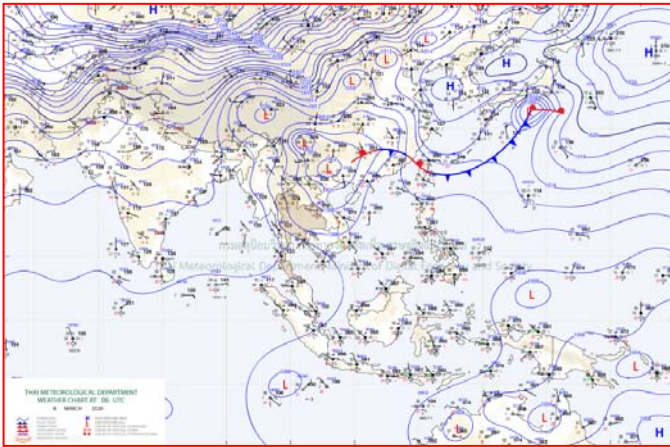
ลำดับที่	จังหวัด	สถานที่ตั้งกล้อง	แม่น้ำ/ คูน้ำ	วิกฤติ น้ำแล้ง	วิกฤติ น้ำท่วม	ระดับน้ำ (ม.รทก.) พ.ศ.2562			สถานการณ์	หมายเหตุ
						5 มี.ค. 63	6 มี.ค. 63	9 มี.ค. 63		
1	จ.แพร่	สะพานมหาโพธิ์ อ.เมือง	ยม	143.18	152.33	N/A	N/A	N/A	น้ำปกติ	↔
2	จ.สุโขทัย	สะพานศรีสังขนาลัย อ.เมือง	ยม	60.14	71.78	N/A	N/A	N/A	น้ำปกติ	↔
3	จ.สุโขทัย	สะพานพระเมรุมา อ.เมือง	ยม	42.48	48.59	N/A	N/A	N/A	น้ำปกติ	↔
4	จ.พิษณุโลก	สะพานบางระกำ อ.บางระกำ	ยม	31.73	37.23	N/A	N/A	N/A	น้ำปกติ	↔
5	จ.พิจิตร	สะพานโพทะเล อ.โพทะเล	ยม	22.58	30.63	N/A	N/A	N/A	น้ำปกติ	↔
6	จ.พิษณุโลก	ไนท์บาซาร์ อ.เมือง	น่าน	37.33	45.04	N/A	N/A	N/A	น้ำปกติ	↔
7	จ.นครสวรรค์	วัดเกษไชโยเหนือ อ.ชุมแสง	น่าน	18.73	25.60	N/A	N/A	N/A	น้ำปกติ	↔
8	จ.นครสวรรค์	บ้านทับกฤช อ.ชุมแสง (ทับกฤชใต้)	น่าน	-	26.16	N/A	N/A	N/A	น้ำปกติ	↔
9	จ.อุตรดิตถ์	สะพานท่าเสา อ.เมือง	น่าน	49.22	56.91	54.00	54.00	53.90	น้ำปกติ	↓
10	จ.น่าน	สะพานนครนันทพัฒนา อ.เมือง	น่าน	192.17	197.73	N/A	N/A	N/A	น้ำปกติ	↔
11	จ.พิจิตร	สะพานเสี้ยวเหนือพิศ อ.บางมูลนาก	น่าน	18.19	27.23	20.45	20.45	20.65	น้ำปกติ	↑
12	จ.พิษณุโลก	สะพานสุพรรณภักดี อ.เมือง	น่าน	33.98	44.52	N/A	N/A	N/A	น้ำปกติ	↔
13	จ.อุตรธานี	สถานีวิทยุหลวง อ.เมือง	โขง	-	-	N/A	N/A	N/A	น้ำปกติ	↔
14	จ.เลย	สถานีแม่น้ำเลย อ.เมือง	โขง	-	-	N/A	N/A	N/A	น้ำปกติ	↔
15	จ.เขียงราย	สถานีห้วยผาย อ.แม่สาย	แม่สาย/โขง	395.79	396.50	N/A	N/A	N/A	น้ำปกติ	↔
16	จ.หนองคาย	คลองสวนอุทกหนองคาย อ.เมือง	โขง	157.85	166.70	N/A	N/A	N/A	น้ำปกติ	↔
17	จ.หนองคาย	วัดบูรพา อ.โพนพิสัย	ห้วยหลวง/โขงอีสาน	150.50	159.43	N/A	N/A	N/A	น้ำปกติ	↔
18	จ.นครพนม	บ้านศาลปากน้ำ อ.ท่าอุเทน	น้ำสงคราม/โขงอีสาน	133.42	141.02	N/A	N/A	N/A	น้ำปกติ	↔
19	จ.นครราชสีมา	ร.ร.เทศบาล 4 อ.เมือง	ลำตะคอง/มูล	174.60	178.00	176.50	176.50	176.50	น้ำปกติ	↔
20	จ.บุรีรัมย์	สตึก อ.สตึก	มูล	123.13	128.76	123.85	123.87	123.87	น้ำปกติ	↔
21	จ.สิงห์บุรี	เชิงสะพานสิงห์บุรี อ.เมือง	เจ้าพระยา	3.45	11.50	N/A	N/A	N/A	น้ำน้อย	↔
22	จ.อ่างทอง	บ้านยามณี อ.โพธิ์ทอง	เจ้าพระยา	-	9.11	N/A	N/A	N/A	น้ำปกติ	↔
23	จ.อ่างทอง	ศาลากลางอ่างทอง อ.เมือง	เจ้าพระยา	-	8.46	0.40	0.40	0.40	น้ำปกติ	↔
24	จ.พระนครศรีอยุธยา	บ้านนิคม อ.พระนครศรีอยุธยา	เจ้าพระยา	-	-	8.03	8.05	7.45	น้ำปกติ	↓
25	จ.พระนครศรีอยุธยา	อ.เสนา	น้อย/เจ้าพระยา	2.00	5.00	N/A	N/A	N/A	น้ำปกติ	↔
26	จ.อุทัยธานี	อุทัยใหม่ อ.เมือง	สะแกกรัง	-	-	N/A	N/A	N/A	น้ำปกติ	↔
27	จ.พระนครศรีอยุธยา	สะพานปรีดี อ.พระนครศรีอยุธยา	เจ้าพระยา	-	-	-0.15	-0.15	-0.15	น้ำปกติ	↔
28	จ.ฉะเชิงเทรา	บตร.ชลเทพ(วัดทรงเสวย) อ.วิเศษ	ท่าจีน	-	-	4.00	4.00	4.00	น้ำปกติ	↔
29	จ.สมุทรปราการ	สะพานข้ามแม่น้ำท่าจีน 3 อ.เมือง	ท่าจีน	-5.11	0.57	0.26	0.26	0.46	น้ำปกติ	↑
30	จ.นครปฐม	สะพานบุรีรัตนประยูร อ.สามพราน	ท่าจีน	-5.59	-0.30	0.78	0.78	0.78	น้ำปกติ	↔
31	จ.นครปฐม	สะพานหลวงพ่อเป็น อ.นครไชยศรี	ท่าจีน	-3.16	2.21	0.91	0.97	0.97	น้ำปกติ	↔
32	จ.สุพรรณบุรี	สะพานวัดพระรูป อ.เมือง	ท่าจีน	-1.26	2.75	0.4	0.40	0.20	น้ำน้อย	↓
33	จ.สุพรรณบุรี	สถานีรถไฟท่าเรือ อ.เมือง	ท่าจีน	1.55	5.18	N/A	N/A	N/A	น้ำปกติ	↔
34	จ.ชัยนาท	สะพานสามงาม-ท่าโสม อ.หันคา	ท่าจีน	10.69	12.83	11.22	11.22	11.22	น้ำปกติ	↔
35	จ.ฉะเชิงเทรา	เชิงสะพานอระเชิงเทรา อ.เมือง	บางปะกง	-0.01	1.90	N/A	N/A	N/A	น้ำปกติ	↔
36	จ.ฉะเชิงเทรา	ตรงข้ามวัดจันทนาราม อ.เมือง	จันทบุรี/บางปะกงและตะวันตก	0.20	3.73	N/A	N/A	N/A	น้ำปกติ	↔
37	จ.เพชรบุรี	เทศบาลเมืองเพชรบุรี อ.เมือง	เพชรบุรี	-	3.18	0.50	0.90	0.76	น้ำปกติ	↓
38	จ.ประจวบคีรีขันธ์	ร.ร.อนุบาลบางสะพาน อ.บางสะพาน	คลองบางสะพาน/ชายฝั่งทะเลตะวันตก	-	3.30	0.30	0.30	0.20	น้ำปกติ	↓
39	จ.สงขลา	สถานีคลองอู่ตะเภา อ.หาดใหญ่	ทะเลสาบสงขลา	-	-	N/A	N/A	N/A	น้ำน้อย	↔
40	จ.พัทลุง	สถานีคลองตะโหมด อ.ตะโหมด	ทะเลสาบสงขลา	-	-	N/A	N/A	N/A	น้ำปกติ	↔
41	จ.พัทลุง	สถานีลำปำ อ.เมือง	ทะเลสาบสงขลา	-	-	1.84	1.84	1.84	น้ำปกติ	↔
42	จ.เขียงราย	อุทกวิทยาเขียงแสน อ.เขียงแสน	-	-	-	3.00	3.00	3.00	น้ำปกติ	↔
43	จ.เลย	สถานีวัดน้ำโขง (NRD) เขียงแสน อ.เขียงแสน	โขง	-	-	N/A	N/A	N/A	น้ำปกติ	↔
44	จ.อุบลราชธานี	สถานีวัดน้ำโขง (NRD) โขงสิม อ.โขงสิม	-	-	-	36.77	36.77	36.77	น้ำปกติ	↔
45	จ.นครสวรรค์	บ้านบางแก้ว อ.บรรพตพิสัย	ปิง-วัง-สะแกกรัง-ป่าสัก	-	-	N/A	N/A	N/A	น้ำปกติ	↔
46	จ.ตาก	บ้านปากร่องห้วยจี่ อ.บ้านตาก	ปิง-วัง-สะแกกรัง-ป่าสัก	-	-	N/A	N/A	N/A	น้ำปกติ	↔
47	จ.เพชรบูรณ์	บ้านจางวาง อ.หล่มสัก	ปิง-วัง-สะแกกรัง-ป่าสัก	-	-	108.80	108.80	108.80	น้ำปกติ	↔
48	จ.เพชรบูรณ์	แม่น้ำป่าสักที่ อ.เมือง	ปิง-วัง-สะแกกรัง-ป่าสัก	-	-	5.05	5.05	5.00	น้ำปกติ	↓
49	จ.สระบุรี	แม่น้ำป่าสักที่ อ.แก่งคอย	ปิง-วัง-สะแกกรัง-ป่าสัก	-	-	6.78	6.78	6.83	น้ำปกติ	↑

ปริมาณน้ำฝนสูงสุด (มม.)

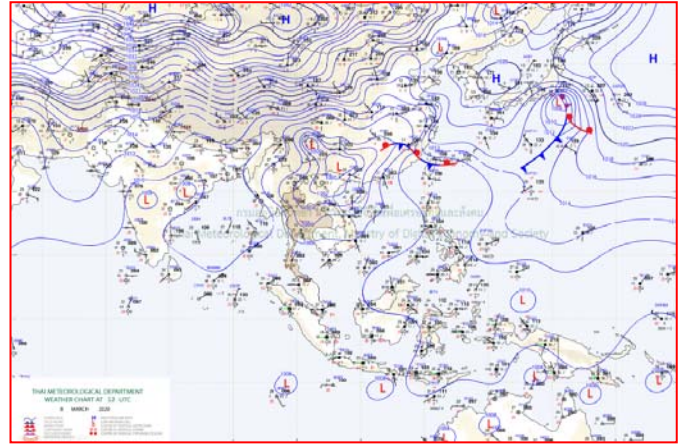
จังหวัด	๓ มี.ค. ๖๓	๔ มี.ค. ๖๓	๕ มี.ค. ๖๓	๖ มี.ค. ๖๓	๗ มี.ค. ๖๓	รวม
อุดรธานี	-	๓๑.๐	๕๑.๐	๓๘.๐	๖๐.๘	๑๘๐.๘
สกลนคร	-	๑๙.๗	๘๒.๓	๒๕.๘	๓๗.๒	๑๖๕.๐
หนองบัวลำภู	-	๔๐.๐	๒๐.๐	๔๔.๔	๕๙.๔	๑๖๓.๘
เลย	-	๑๒.๙	๓๒.๐	๖๔.๖	๑๓.๔	๑๒๒.๙
เพชรบูรณ์	-	๒.๕	๓.๒	๔๘.๐	๔๗.๗	๑๐๑.๔
นครพนม	-	๓.๕	๑๙.๓	๔๐.๐	๓๕.๐	๙๗.๘
นครสวรรค์	-	๒๒.๐	๑๐.๕	๑.๐	๖๒.๕	๙๖.๐
ตราด	-	๑๓.๔	๑๐.๕	๒๐.๒	๒๒.๘	๖๖.๙
จันทบุรี	-	-	๒.๐	๒๓.๕	๖๓.๘	๘๙.๓
ชัยภูมิ	๐.๒	๑.๔	๓.๕	๓๖.๐	๔๐.๘	๘๑.๙
กาฬสินธุ์	-	-	๒๕.๐	๒๒.๔	๓๐.๓	๗๗.๗
หนองคาย	-	๑๒.๐	๒๓.๔	๑๓.๓	๒๕.๐	๗๓.๗
น่าน	-	๐.๑	๒๓.๐	๒๕.๖	๙.๐	๕๗.๗
มุกดาหาร	-	-	๓.๔	๔๔.๐	๑๑.๕	๕๘.๙
ขอนแก่น	-	๘.๕	๒๑.๕	๒๔.๑	๓.๖	๕๗.๗
สระแก้ว	-	-	-	๑๐.๕	๓๓.๕	๔๔.๐
ตรัง	-	-	-	-	๔๐.๐	๔๐.๐
ร้อยเอ็ด	-	-	-	๓๐.๔	๗.๐	๓๗.๔
อำนาจเจริญ	-	-	-	-	๓๖.๕	๓๖.๕
ยโสธร	-	-	-	๔.๖	๓๐.๐	๓๔.๖
พิษณุโลก	-	-	๑๕.๗	๑๓.๖	๔.๖	๓๓.๙
บึงกาฬ	-	๑.๔	๑๓.๘	๑๕.๒	๐.๓	๓๐.๗
กำแพงเพชร	-	-	๐.๘	๑๔.๗	๑๐.๑	๒๕.๖
ระยอง	-	๖.๖	๐.๗	-	๑๒.๓	๑๙.๖
นครราชสีมา	๒.๐	๑๕.๐	๑.๐	-	๘.๓	๒๖.๓
มหาสารคาม	-	-	-	๒๔.๒	๐.๕	๒๔.๗
ชลบุรี	-	๓.๓	-	-	-	๓.๓
ฉะเชิงเทรา	-	-	๐.๓	๒๑.๒	-	๒๑.๕
พิจิตร	-	๑๒.๘	-	๑.๐	๗.๒	๒๑.๐
บุรีรัมย์	-	-	-	๙.๖	๘.๐	๑๗.๖



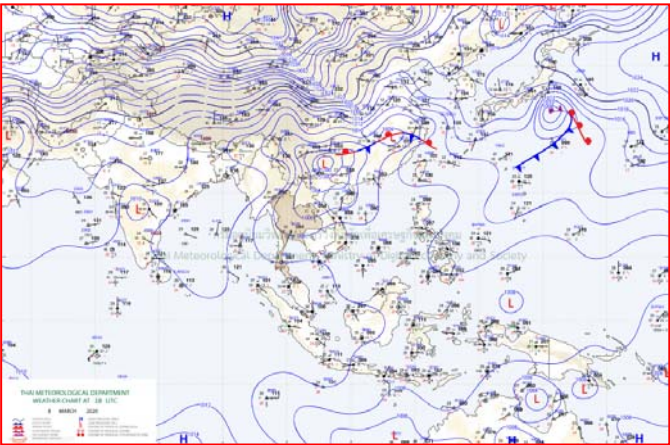
# แผนที่อากาศ



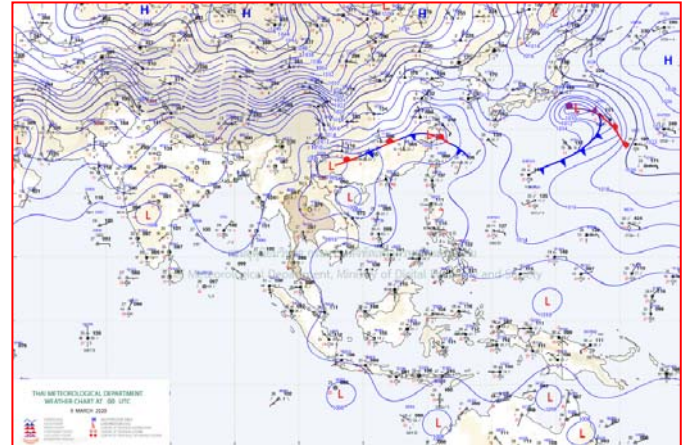
๘ มี.ค. ๖๓ เวลา ๐๓:๐๐ น. ๑



๘ มี.ค. ๖๓ เวลา ๐๙:๐๐ น. ๒



๘ มี.ค. ๖๓ เวลา ๑๕:๐๐ น. ๓



๘ มี.ค. ๖๓ เวลา ๒๑:๐๐ น. ๔



## ภาคเหนือ ภาคอีสานอากาศร้อน ภาคใต้มีฝนตก กทม.ฝุ่นสะสมน้อย

ประเทศไทยตอนบนมีอากาศร้อนในตอนกลางวัน และมีอากาศร้อนจัดในบางพื้นที่ของภาคเหนือ ภาคตะวันออกเฉียงเหนือ และภาคกลาง โดยมีฝนฟ้าคะนองบางพื้นที่ในภาคตะวันออกเฉียงเหนือ และภาคใต้

**ฝุ่นละอองในระยะนี้** ลมใต้ปกคลุมภาคกลาง รวมทั้งกรุงเทพมหานครและปริมณฑล ทำให้การสะสมของฝุ่นละออง/หมอกควันน้อย ส่วนภาคเหนือตอนบนอากาศลอยตัวขึ้นได้ไม่ดีในตอนเช้า แต่ตอนบ่ายอากาศร้อนทำให้อากาศยกตัวได้ ทำให้มีการสะสมฝุ่นละออง/หมอกควัน น้อยลงในตอนบ่าย

## พยากรณ์อากาศสำหรับประเทศไทยตั้งแต่เวลา ๐๖.๐๐ วันนี้ ถึง ๐๖.๐๐ วันพรุ่งนี้.

**ภาคเหนือ** เมฆบางส่วนกับมีอากาศร้อนในตอนกลางวัน และมีอากาศร้อนจัดในบางพื้นที่ อุณหภูมิต่ำสุด ๑๗-๒๔ องศาเซลเซียส อุณหภูมิสูงสุด ๓๖-๔๐ องศาเซลเซียส ลมตะวันตก ความเร็ว ๕-๑๕ กม./ชม.

**ภาคตะวันออกเฉียงเหนือ** เมฆบางส่วนกับมีอากาศร้อนในตอนกลางวัน และมีอากาศร้อนจัดในบางพื้นที่ อุณหภูมิต่ำสุด ๑๙-๒๖ องศาเซลเซียส อุณหภูมิสูงสุด ๓๖-๔๐ องศาเซลเซียส ลมตะวันออกเฉียงใต้ ความเร็ว ๑๐-๒๐ กม./ชม.ภาคกลาง เมฆบางส่วนกับมีอากาศร้อนในตอนกลางวัน และมีอากาศร้อนจัดในบางพื้นที่ อุณหภูมิต่ำสุด ๒๔-๒๖ องศาเซลเซียส อุณหภูมิสูงสุด ๓๗-๔๐ องศาเซลเซียส ลมใต้ ความเร็ว ๑๐-๒๕ กม./ชม.

**ภาคตะวันออก** เมฆบางส่วน กับมีฝนฟ้าคะนอง ร้อยละ ๑๐ ของพื้นที่ ส่วนมากบริเวณจังหวัดจันทบุรี และตราด อุณหภูมิต่ำสุด ๒๕-๒๗ องศาเซลเซียส อุณหภูมิสูงสุด ๓๒-๓๘ องศาเซลเซียส ลมตะวันออกเฉียงใต้ ความเร็ว ๑๐-๓๐ กม./ชม. ทะเลมีคลื่นต่ำกว่า ๑ เมตร ห่างฝั่งคลื่นสูงประมาณ ๑ เมตร

**ภาคใต้ (ฝั่งตะวันออก)** เมฆบางส่วน กับมีฝนฟ้าคะนอง ร้อยละ ๑๐ ของพื้นที่ อุณหภูมิต่ำสุด ๒๒-๒๖ องศาเซลเซียส อุณหภูมิสูงสุด ๓๒-๓๖ องศาเซลเซียส ลมตะวันออกเฉียงใต้ ความเร็ว ๑๐-๓๐ กม./ชม. ทะเลมีคลื่นสูงประมาณ ๑ เมตร

**ภาคใต้ (ฝั่งตะวันตก)** เมฆบางส่วน กับมีฝนเล็กน้อยบางพื้นที่ อุณหภูมิต่ำสุด ๒๓-๒๗ องศาเซลเซียส อุณหภูมิสูงสุด ๓๔-๓๗ องศาเซลเซียส ลมตะวันออกเฉียงใต้ ความเร็ว ๑๐-๓๐ กม./ชม. ทะเลมีคลื่นสูงประมาณ ๑ เมตร

**กรุงเทพมหานครและปริมณฑล** อากาศร้อนในตอนกลางวัน อุณหภูมิต่ำสุด ๒๕-๒๗ องศาเซลเซียส อุณหภูมิสูงสุด ๓๔-๓๙ องศาเซลเซียส ลมใต้ ความเร็ว ๑๐-๓๐ กม./ชม.

## แนวทางหลวงตรง เข้าบรรเทาความเดือดร้อนชาวบ้านจากขาดแคลนน้ำ

แนวทางหลวงตรง จัดส่งบุคลากรและรถบรรทุกน้ำ เข้าบรรเทาความเดือดร้อนจากการขาดแคลนน้ำ ที่เกิดจากปัญหาภัยแล้งแก่ประชาชน ในพื้นที่ตำบลนาโยงใต้

นายราวี บุญสอน ผู้อำนวยการแนวทางหลวงตรง เปิดเผยว่า เมื่อเร็ว ๆ นี้ แนวทางหลวงตรง จัดส่งบุคลากรและรถบรรทุกน้ำ เข้าบรรเทาความเดือดร้อนจากการขาดแคลนน้ำที่เกิดจากปัญหาภัยแล้งแก่ประชาชน ในพื้นที่ตำบลนาโยงใต้ ผ่านการประสานความร่วมมือกับการประปาส่วนภูมิภาค ตามโครงการ "กรมทางหลวง-การประปาส่วนภูมิภาค ร่วมใจต้านภัยแล้ง" ซึ่งแนวทางหลวงตรง ได้เตรียมความพร้อมทั้งด้านบุคลากร เครื่องจักร ยานพาหนะ และวัสดุอุปกรณ์ ในการช่วยเหลือและบรรเทาความเดือดร้อนประชาชนได้อย่างทันท่วงทีตลอด ๒๔ ชั่วโมง

“ทั้งนี้ นอกจากได้ดำเนินการแจกจ่ายน้ำประปา เพื่อให้อุปโภคและบริโภคในชีวิตประจำวันแก่ประชาชนผู้ประสบภัยขาดแคลนน้ำแล้ว แนวทางหลวงตรง ยังได้เตรียมความพร้อมและสำรองปริมาณน้ำอย่างเพียงพอ เพื่อสนับสนุนให้ความร่วมมือต่อการป้องกันและระงับอัคคีภัยหรือไฟป่า และขอความร่วมมือประชาชนและหน่วยงานทุกภาคส่วนร่วมกันประหยัดน้ำ เพื่อให้มีน้ำใช้ตลอดฤดูแล้งด้วย” นายราวี กล่าว

## บุรีรัมย์ชาวบ้านหนองคาย ร้องช่วยเหลือสระผลิตประปาแห้งขอด

บุรีรัมย์ชาวบ้านหนองคาย ร้องช่วยเหลือสระผลิตประปาแห้งขอด เทศบาลนำน้ำมาแจกกลับเก็บเงินโ่งละ ๔๐ บาท ชาวบ้านหนองคาย อ.เมือง จ.บุรีรัมย์ ออกมาร้องขอความช่วยเหลือหลังสระกลางหมู่บ้านแห้งขอดไม่มีน้ำผลิตประปาต่อเนื่องมา ๒ ปี ส่วนบ่อบาดาลที่ใช้สำรองก็ไหลค่อยไม่เพียงพอ ขณะเทศบาลนำน้ำมาแจกจ่ายกลับเก็บเงินโ่งละ ๔๐ บาท วอนหน่วยงานที่เกี่ยวข้องตรวจสอบช่วยเหลือ เจาะบ่อบาดาลเพิ่มบรรเทาความเดือดร้อน



ตัวแทนชาวบ้านบ้านหนองคาย ต.บ้านบัว อ.เมือง จ.บุรีรัมย์ ออกมาร้องขอความช่วยเหลือ หลังได้รับผลกระทบจากปัญหาภัยแล้ง สระกลางหมู่บ้านขนาดใหญ่เนื้อที่กว่า ๒๐ ไร่ ที่ใช้ผลิตประปามีสภาพแห้งขอดจนเห็นดินแตกกระแวง ไม่สามารถผลิตประปาได้มาต่อเนื่อง ๒ ปีแล้ว ส่วนบ่อบาดาลที่เจาะไว้เพื่อสูบน้ำใต้ดินมาสำรองผลิตประปาก็ไหลบ่าไม่ไหลบ้าง ทำให้ชาวบ้านในหมู่บ้าน ๓๕๕ ครัวเรือน ประชากรกว่า ๑,๓๐๐ คน ได้รับความเดือดร้อนต้องลงทุนควักเงินซื้อน้ำกินน้ำใช้ กระทั่งต่อมาทางเทศบาลได้นำรถบรรทุกน้ำมาแจกจ่ายให้กับชาวบ้านในพื้นที่ ซึ่งช่วงแรกก็แจกฟรี แต่ระยะหลังกลับเก็บเงินค่าน้ำที่นำมาแจกโถงละ ๔๐ บาท หรือครัวเรือนไหนมีหลายโถงก็ต้องควักเงินจ่ายครั้งละ ๑๐๐ - ๒๐๐ บาท ทั้งที่ไม่มีกรี่แจงให้ชาวบ้านได้รับทราบก่อนล่วงหน้า แต่ชาวบ้านก็จำใจจะต้องควักเงินจ่ายเพราะหากไม่จ่ายก็ไม่มีน้ำกินน้ำใช้ จากกรณีดังกล่าวก็อยากให้ทางเทศบาลออกมาชี้แจงว่าทำไมนำน้ำมาแจกจ่ายบรรเทาความเดือดร้อนชาวบ้านที่ได้รับผลกระทบจากภัยแล้ง จะต้องเรียกเก็บเงินจากชาวบ้านด้วย และอยากให้หน่วยงานที่เกี่ยวข้องเข้ามาตรวจสอบช่วยเหลือกรณีไม่มีน้ำผลิตประปาด้วย หรืออาจจะสำรวจเจาะบ่อบาดาลเพิ่มเติมพร้อมติดตั้งระบบโซล่าเซลล์เพื่อให้มีน้ำใช้อย่างเพียงพอด้วย

นายระพีง ตะวันหะ ผู้ช่วยผู้ใหญ่บ้านหนองคาย บอกว่า สระผลิตประปาแห่งนี้มา ๒ ปีแล้วปัจจุบันอาศัยประปาบาดาลที่เจาะไว้สำรองแต่ก็ไหลบ่าไม่ไหลบ้างทำให้ไม่เพียงพอกับประชากรในพื้นที่ ทำให้ชาวบ้านเดือดร้อน แต่ที่แปลกใจคือทางเทศบาลนำน้ำมาแจกจ่ายผู้ประสบภัยแล้งแต่กลับต้องจ่ายเงินโถงละ ๔๐ บาทโดยที่ไม่ได้แจ้งให้ชาวบ้านทราบว่าป็นค่าอะไร ทั้งที่อำเภอเมืองก็ประกาศเป็นเขตประสบภัยพิบัติแล้งแล้ว ก็เข้าใจว่าน่าจะมิ่งบประมาณของรัฐช่วยเหลือก็อยากให้หน่วยงานที่เกี่ยวข้องเข้ามาตรวจสอบช่วยเหลือด้วย

ขณะที่นางตุ้ม ธรรมตรง และนายก้อน เปลี่ยนรัมย์ ตัวแทนชาวบ้าน ก็บอกเป็นเสียงเดียวกันตอนนี้เดือดร้อนมาก เพราะนอกจากน้ำประปาบาดาลหมู่บ้านจะไหลบ่าไม่ไหลบ้างทำให้น้ำไม่เพียงพอแล้ว ทางเทศบาลนำน้ำมาแจกจ่ายยังมาเก็บเงินจากชาวบ้านอีกโถงละ ๔๐ บาท หากครัวเรือนไหนมีสมาชิกหลายคน ก็ต้องควักเงินจ่ายค่าน้ำให้เทศบาล ๑๐๐ - ๒๐๐ บาทต่อสัปดาห์ ก็อยากให้หน่วยงานที่เกี่ยวข้องเข้ามาตรวจสอบช่วยเหลือด้วย ทั้งเรื่องถูกเก็บค่าน้ำที่นำมาแจก และอยากให้สำรวจเจาะบ่อบาดาลพร้อมติดตั้งระบบโซล่าเซลล์ เพื่อบรรเทาความเดือดร้อนช่วงหน้าแล้งด้วย

## "อำเภอบัวเขต" บูรณาการแก้ปัญหาภัยแล้งให้ประชาชน

นายชาติ สิริรุ่งวนิช นายอำเภอบัวเขต ได้สั่งการให้นายสุชาติ สุภาพันท์ ปลัดอำเภอฝ่ายความมั่นคง บูรณาการร่วมกับนายต๋อย กล้วยทอง นายกองค์การบริหารส่วนตำบลอาโพน ผู้ใหญ่บ้าน ผู้นำชุมชน และประชาชนจิตอาสาบ้านชำปะโต หมู่ ๓ ตำบลอาโพน จ.สุรินทร์ ดำเนินการตามนโยบายแก้ไขปัญหาภัยแล้ง ปี ๒๕๖๓ ได้นำเครื่องสูบน้ำจำนวน ๕ เครื่องทำการผันน้ำจากอ่างเก็บน้ำบ้านจรัส ไปตามคลองส่งน้ำ เข้าสู่สระประปาบ้านชำปะโต หมู่ ๓ ตำบลอาโพน ระยะทาง ๒๐๐ เมตร เพื่อไว้ใช้ผลิตน้ำประปาหมู่บ้าน ไว้ให้เพียงพอต่อการอุปโภคบริโภคในปี ๒๕๖๓ ซึ่งได้ดำเนินการสูบน้ำแล้ว ๓ วัน จะใช้ระยะเวลาอีกจำนวน ๒ วัน โดยได้รับการสนับสนุนเครื่องสูบน้ำ และท่อผ้าขนาด ๖ นิ้ว จากองค์การบริหารส่วนตำบลอาโพน และชาวบ้านรวม จำนวน ๕ เครื่อง เพื่อดำเนินการสูบน้ำให้เต็มความจุสระน้ำต่อไป เพื่อให้เพียงพอต่อการอุปโภคของพี่น้องประชาชน เนื่องจากปีที่แล้ว ทางหมู่บ้าน ได้งบประมาณแก้ปัญหาภัยแล้ง ได้ขุดสระให้ ลึกกว่าเดิม เพื่อให้เพียงพอต่อการกักเก็บน้ำ แต่ยังไม่เก็บน้ำได้ปริมาณน้อย เพราะฝนแล้ง ไม่เพียงพอต่ออุปโภคบริโภค นายกองค์การบริหารส่วนตำบลอาโพน จึงได้เล็งเห็นความสำคัญ เกี่ยวกับน้ำให้มีความเพียงพอกับทุกหมู่บ้านต่อไป